



WEAR(E)ABLE

BEST DRESSED SUSTAINABLY

„WEAR(E)ABLE”
BEST DRESSED SUSTAINABLY

Erasmus + projekt 2019-3-AT02-KA205-002603

Rezultat 4

**Zestaw narzędzi do tworzenia
zrównoważonej odzieży:**

“ZOBACZ – DOTKNIJ -POCZUJ”



WSTEP	3
ZADANIE 1: LISTA MATERIAŁÓW	4
1. MASZYNA DO SZYCIA	4
2. ZESTAW KRAWIECKI	6
4. GUPPYFRIEND	10
• KONOPIE	11
• LEN	11
• BAWELNA	11
• BAMBUS	12
• POLIESTER	12
• AKRYL	13
• DESKA DO KROJENIA	13
GDZIE MOGĘ TO WSZYSTKO KUPIĆ?!	13
ZADANIE 2: POZNAJ SWOJE SZWY	16
ZADANIE 3: JAK SZYĆ?	18
ZADANIE 4: TWOJE PIERWSZE PROJEKTY	20
KOSZULKI	36
SŁOWO KOŃCOWE	45
BIBLIOGRAFIA:	46

WSTĘP

Ten zestaw narzędzi został stworzony w ramach projektu "Wear(e)able - best dressed sustainably" nr 2019-3-AT02-KA205-002603 (współfinansowanego z programu Erasmus+ Unii Europejskiej). Głównym celem projektu jest zwiększenie świadomości i podjęcie konkretnych działań w celu przeciwdziałania negatywnym skutkom fast fashion wśród młodych ludzi, a zwłaszcza głównemu problemowi środowiskowemu, jakim jest zanieczyszczenie mikroplastikiem.

Praktyczny zestaw narzędzi jest ostatnią częścią projektu, wchodzącą w skład Rezultatu numer 4. Kompilacja zestawu obejmuje:

- listę materiałów potrzebnych do przygotowania praktycznej skrzynki do szycia,
- instrukcję działania, co konkretnie można zrobić z zestawem.

Stworzyliśmy ten zestaw narzędzi, aby umożliwić młodzieży i osobom pracującym z młodzieżą praktyczne wykorzystanie zdobytej wiedzy na temat szycia, produktów projektowych itp. Chcemy umożliwić im dalsze rozwijanie w praktyce rozwiązań wypracowanych podczas tego projektu, opracowywanie własnych pomysłów na żywo.

Ten zestaw narzędzi to pierwszy krok w rozwoju współpracy młodzieży, której celem jest projektowanie, tworzenie przyjaznych/świadomych dla środowiska ubrań.

"ZOBACZ - DOTKNIJ - POCZUJ" - dokładnie tak jest. Nasz zestaw narzędzi to prawdziwe pudełko wypełnione artykułami, które zachęcają młodych ludzi do doświadczania ich wszystkimi zmysłami i eksperymentowania. Został stworzony z myślą o tworzeniu zrównoważonych ubrań w prawdziwym życiu.

ZADANIE 1: LISTA MATERIAŁÓW

1. MASZYNA DO SZYCIA

Maszyna do szycia to absolutny niezbędny element w naszej praktycznej skrzynce z narzędziami. Bez maszyny do szycia nie da się naprawiać, modyfikować, zmieniać, odświeżać ubrań. My wybraliśmy [MINERVA NEXT 363D](#). Każdy z Was może jednak wybrać najlepszą, odpowiednią dla siebie opcję.



Maszyna do szycia **MINERVA Next 363D** jest niezwykle **prosta w obsłudze**, dzięki czemu poradzą sobie z nią również osoby o niewielkim doświadczeniu. Nie traci ona przy tym na funkcjonalności, co sprawia, że z jej pomocą możesz **haftować, cerować, obszywać dziurki guzików, wszywać zamki błyskawiczne** i wykonywać wiele innych czynności z zakresu krawiectwa. Maszyna do szycia **MINERVA Next 363D** jest wyposażona w **wygodną rączkę**, dzięki której możesz przenieść urządzenie w dowolnie wybrane przez Ciebie miejsce. **Ergonomiczny uchwyt** sprawi, że transport będzie naprawdę komfortowy. Maszyna do szycia **MINERVA Next 363D** zapewnia **wiele funkcji szycia**, dzięki którym zadbasz o już posiadaną odzież, ale również z powodzeniem stworzysz nowe ubrania. Możesz oddać się

swojej pasji związanej z projektowaniem odzieży, a **MINERVA** pomoże Ci zadbać o perfekcyjne przygotowanie Twoich planów. Dzięki opcji **automatycznego nawlekania igły**, praca przebiega zdecydowanie **szybciej i wygodniej**. Dodatkowo, nie męczysz oczu tak, jak by to miało miejsce przy jej ręcznym nawlekaniiu.

Niektóre elementy garderoby, zwłaszcza spodnie, wymagają niekiedy dodatkowego wzmocnienia. Dzięki **opcji szycia wstecznego** możesz ponownie przesyć już stworzony ścieg na uszytym przez Ciebie elemencie garderoby lub poprawić gotowe, zakupione w sklepie ubrania.

Maszyna do szycia **MINERVA Next 363D** zawiera szereg dodatkowego wyposażenia, które jest wyjątkowo przydatne dla osób początkujących. Wśród dołączonych elementów znajdziesz między innymi **igły, płytkę do cerowania, stopkę uniwersalną i wiele innych**.

Jeżeli zdecydujesz się na zakup innej maszyny upewnij się, że ma:

- Funkcja automatycznego nawlekania igły
- Różne funkcje szycia, takie jak: Drenowanie, Haftowanie, Szycie dziurek na guziki, Przyszywanie guzików, Szycie zamków błyskawicznych, Zszywanie tkanin
- Regulacja docisku stopki do materiału
- Regulacja naprężenia nici
- Opcja szycia wstecz

Alternatywne opcje:

Dostępne we Włoszech: <https://www.macchinepercuciregnoatolino.it/catalogo-brother-c10047.html>

Dostępne w Austrii: <https://www.amazon.de/Brother-Nähmaschine-Nähprogramme-Automatisches-Nähmaschinen/dp/B07W7YZJQH>

Dostępne na Litwie: <https://viskassiuvimui.lt/produktu-kategorija/household-sewing-machines/elektromechanines-siuvimu-masinos-en/?lang=en>

2. ZESTAW KRAWIECKI



https://www.empik.com/zestaw-krawiecki-172-elementy-wellwoow.p1274660161.szkolne-i-papiernicze-p?gclid=Cj0KCQiAy4eNBhCaARIsAFDVtI3RVivdnlPMoW5RZzp8fezxyt2xnRmJfooHudejj9azoKHBr0gI4MaAqTUEALw_wcB&gclsrc=aw.ds

Zestaw nici i akcesoriów świetnie sprawdzi się zarówno dla początkujących jak i zaawansowanych osób.

Znajduje się w nim wszystko co potrzebne jest do wykonywania prac ręcznych: nici, igły, nożyczki, centymetr, napastrzek, nawlekacze, agrafki. Akcesoria występują w różnych kolorach, dzięki czemu cieszą oko i sprawiają przyjemność podczas pracy.

ETUI - Wszystko zamknięte zostało w czarnym etui wykonanym z wysokiej jakości materiałów. **Dzięki niemu możesz trzymać przyrządy do szycia w jednym miejscu.** Bez problemu schowasz je do torebki czy plecaka i zabierzesz ze sobą w podróż.

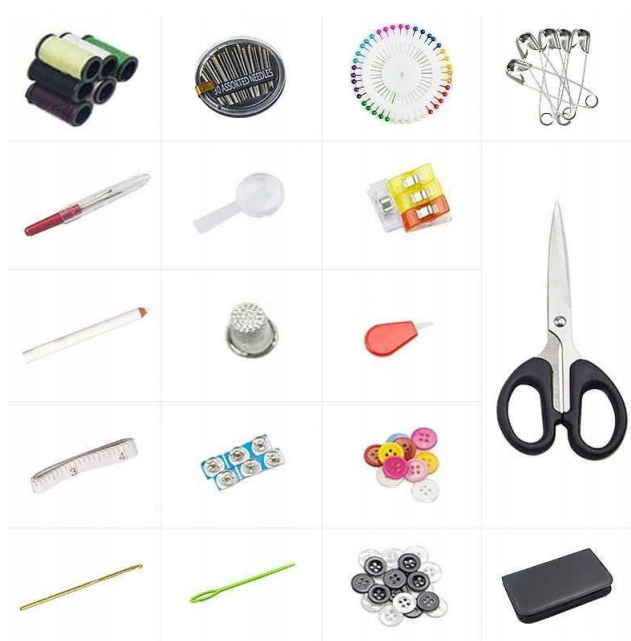
ZESTAW PODRÓŻNY – Dzięki swoim niewielkim rozmiarom produkt świetnie sprawdzi się jako "zestaw ratunkowy" w trakcie podróży. **Będzie dodatkowym zabezpieczeniem podczas wielkich wyjazdów.**

DOSKONAŁY PREZENT – Zestaw świetnie nadaje się jako podarunek dla kogoś kto szyje lub chciałby zacząć swoją przygodę z szyciem. **Ilość elementów sprawia, że z pewnością każdy znajdzie w nim coś dla siebie.**

ZESTAW ZAWIERA 172 ELEMENTY:

- ◇ etui z ekoskóry
- ◇ 48 sztuk **kolorowych nici**
- ◇ 40 sztuk **szpilek**
- ◇ 30 sztuk **igieł do szycia**
- ◇ 1 sztuka **lupa**
- ◇ 5 sztuk **agrafek**
- ◇ 1 sztuka **nawlekacz**
- ◇ 10 sztuk **białych guzików**
- ◇ 10 sztuk **czarnych guzików**
- ◇ 10 sztuk **kolorowych guzików**
- ◇ 1 sztuka **nożyczki**
- ◇ 1 sztuka **miara krawiecka**
- ◇ 1 sztuka **biała kretka krawiecka do tkanin**
- ◇ 1 sztuka **zrywacz szwów**
- ◇ 5 sztuk **nap (zatrząsków)**

- ◇ 1 sztuka **igła dziewiarska**
- ◇ 1 sztuka **szydelko**
- ◇ 4 sztuki **klipsów**
- ◇ 1 sztuka **naparstek**



3. MATERIAŁY UPCYKLINGOWE, KTÓRE MOŻNA WYKORZYSTAĆ DO DEKORACJI LUB PRZERÓBEK

Wszystkim rzeczom, których już nie nosisz, możesz dać nowe życie! Recykling i odnawianie starych rzeczy może być szaloną, niesamowitą przygodą.

Oficjalna słownikowa definicja słowa upcykling to: "ponowne wykorzystanie (wyrzuconych przedmiotów lub materiałów) w taki sposób, aby stworzyć produkt o wyższej jakości lub wartości niż oryginał". Możemy więc rozumieć je tak: "Upcykling polega na dodaniu wartości (w oczach obserwatora lub upcyklera) do czegoś, co w przeciwnym razie zostałyby wyrzucone, poddane recyklingowi, zagubione w magazynie lub porzucone. Upcykling może obejmować powtórne wykorzystanie (repurposing) i ponowne użycie (reusing), odświeżenie (refresh), odnowienie (revamping) i ożywienie (reviving) lub tworzenie (creating) i ponowne tworzenie (re-creating)."

Stwórz & Prze-TWÓRZ

Kiedy mówimy o tworzeniu i odtwarzaniu czegoś na potrzeby upcyklingu, mamy na myśli przekształcanie istniejących materiałów w coś zupełnie innego.

Są to więc takie upcyklingi, w których nie można od razu stwierdzić, z czego dany materiał został wykonany.

Przykładem mogą być **szmaciane dywaniki** lub biżuteria z koralików wykonana ze skrawków czasopism.

Na przykład: Oto kilka zawieszek do naszyjników, które wykonaliśmy z małych kolorowych próbek tkanin!



Chcesz wiedzieć więcej? Znaleźliśmy idealne miejsce dla Ciebie:

→ <https://upcyclemystuff.com> ←

To strona Kristen, która jest pasjonatką upcyklingu i chce pomóc Ci poczuć się tak samo. Pasjonują ją także małe firmy i to, jak wiele mogą zmienić w życiu ludzi.

Jesteśmy pewni, że pomysły zawarte na tej stronie pomogą Ci przetworzyć wszystko, czego potrzebujesz!

4. GUPPYFRIEND



Ten przyjazny dla środowiska worek na pranie jest wykonany z nieprzetworzonego nylonu i stanowi pragmatyczne rozwiązanie zapobiegające przedostawaniu się syntetycznych mikrowłókien do rzek i oceanów. Za każdym razem, gdy pierzesz swoje ubrania, maleńkie fragmenty prawie niewidocznych włókien z odzieży przedostają się do naszych rzek, cieków wodnych i oceanów, tak małe, że oczyszczalnie ścieków nie są w stanie skutecznie ich odfiltrować. Po przedostaniu się do środowiska mikrowłókna są zjadane przez organizmy wodne, co może powodować infekcje i zatory żołądkowo-jelitowe, problemy z reprodukcją i głodem - problemy, które w końcu przedostają się do łańcucha pokarmowego.

Worek Guppyfriend wychwytuje mikrowłókna i uniemożliwia im przedostanie się do ekosystemu morskiego. Po pewnym czasie można oderwać kulkę włókien i wyrzucić ją do pojemnika na surowce wtórne.

Ze względu na swoją miękką powierzchnię, powoduje również mniejszą utratę włókien, co chroni odzież, przedłużając jej żywotność, a także przypomina o tym, by pracować mniej i kupować lepiej - jest to coś, co wszyscy możemy zrobić, by coś zmienić. Zanieczyszczenie oceanów

plastikiem jest jednym z największych problemów ekologicznych naszych czasów, a Guppyfriend jest świetną opcją dla każdego, kto chce zrobić coś dla zapobiegania emisji plastiku i promować życie przyjazne dla środowiska.

5. RÓŻNE TKANINY (OD NAJBARDZIEJ ZRÓWNOWAŻONYCH I PRZYJAZNYCH DLA ŚRODOWISKA DO NAJMNIEJ).

- **KONOPIE**

Przez wielu ekspertów uważana jest za jedną z najbardziej wszechstronnych roślin na naszej planecie. Jest to jedyna roślina, która może cię nakarmić, ubrać, stworzyć dla ciebie dom i dostarczyć ci naturalnych produktów upiększających.

Jako tkanina, konopie są oddychające, ciepłe, odprowadzają wilgoć, są antybakteryjne i można je łatwo mieszać. Jest to bardzo trwała tkanina, która staje się bardziej miękka w miarę prania i noszenia, a po zakończeniu okresu użytkowania ulega biodegradacji. Ponadto roślina konopi nie potrzebuje dużo wody, a z jednego akra może wyprodukować od dwóch do trzech razy więcej włókien niż bawełna. Roślina ta uzupełnia glebę, w której rośnie, zamiast pobierać z niej składniki odżywcze. Wszystko to świadczy o tym, że z punktu widzenia zrównoważonego rozwoju konopie są najlepszym rozwiązaniem, jakie mamy.

- **LEN**

Len stał się ostatnio ulubionym ekologicznym surowcem, i to nie bez powodu. Jest on wytwarzany z włókna lnianego i od setek lat chwalony jest za swoją trwałość.

Jako tkanina jest oddychający, trwały, lekki, chłonny, antybakteryjny, odporny na mole i chłodny (w przeciwieństwie do bawełny obniża temperaturę ciała w lecie). Jeśli chodzi o zrównoważony rozwój, wymaga znacznie mniej wody niż bawełna i nie wymaga stosowania chemicznych nawozów ani pestycydów. Dodatkowy atut: jest biodegradowalna.

- **BAWEŁNA**

Choć bawełna jest włóknem naturalnym, które ulega biodegradacji po zakończeniu swojego cyklu życiowego, jest też jedną z najbardziej wymagających ekologicznie upraw. W przemyśle bawełnianym zużywa się obecnie 25% światowych środków owadobójczych i 10% światowych pestycydów. Według Światowej Organizacji Zdrowia, w krajach rozwijających się 20 000 osób

umiera na raka i w wyniku utraty ciąży z powodu chemikaliów rozpylanych na konwencjonalnej bawełnie. Uprawy bawełny wymagają też ogromnych ilości wody (na jedną koszulkę przypada prawie 700 galonów), co z kolei stanowi znaczne obciążenie dla środowiska. Widzimy, jakie żniwo może wywołać brak wody w takich regionach, jak RPA czy Kalifornia.

Owszem, istnieje rozwijający się rynek bawełny organicznej, ale to nie rozwiązuje problemu wody. I chociaż bawełna ekologiczna nie jest uprawiana z użyciem pestycydów i herbicydów, to często jest to koszt, na który wielu ludzi nie może sobie pozwolić.

- *BAMBUS*

Bambus to naturalne włókno wytwarzane z rośliny bambusa. Tkanina ma jedwabistą fakturę, jest niezwykle wytrzymała i ma właściwości odprowadzania wilgoci. Co więcej, bambus wymaga bardzo niewielkiej ilości wody, a jego uprawa nie wymaga stosowania nawozów sztucznych ani pestycydów i ulega biodegradacji.

Ma on jednak swoją ciemną stronę. Proces przekształcania bambusa w tkaninę jest bardzo intensywny chemicznie i powoduje powstawanie znacznej ilości odpadów. To sprawia, że bambus jest znacznie mniej ekologiczny, niż mogłoby się wydawać na pierwszy rzut oka.

- *SKÓRA*

Ten kontrowersyjny materiał jest często uważany za niezrównoważony, ponieważ pochodzi od zwierząt. Zazwyczaj jest też wytwarzany przy użyciu wysoce toksycznych metod przetwarzania i garbowania.

Leather Working Group pracuje obecnie nad zapewnieniem zasobów dla skóry pozyskiwanej w bardziej zrównoważony sposób, która jest naturalnie garbowana przy użyciu środków przyjaznych dla środowiska i barwiona przy użyciu naturalnych barwników roślinnych, które nie zanieczyszczają naszych dróg wodnych.

Projektanci bawią się obecnie skórą pochodzącą z recyklingu, a ponadto pojawia się wiele nowych innowacji w dziedzinie skór "roślinnych", takich jak Pinatex i skóra grzybowa, które są o wiele bardziej zrównoważone, więc obserwuj tę przestrzeń.

- *POLIESTER*

Poliester to tanie, powszechnie stosowane włókno syntetyczne wytwarzane z ropy naftowej - tej samej substancji, z której produkowane są plastikowe butelki na wodę i pudełka

na jedzenie na wynos, których używamy. Jest to odporna na zagniecenia i wytrzymała tkanina, która szybko schnie... ale jej rozkład może potrwać nawet 200 lat. Poliester można wprawdzie poddać recyklingowi, ale jego rozkład wymaga jeszcze jednego procesu chemicznego.

Do 2050 roku w oceanie może być więcej plastiku niż życia w morzu. Statystyki takie jak ta skłaniają nas do myślenia, że nie ma powodu, by nasze ubrania pompowały do środowiska więcej plastikowych mikrowłókien, i jestem pewna, że się z tym zgodzisz.

Warto jednak wspomnieć, że poliester z recyklingu, czyli rPET, jest obecnie coraz częściej stosowany, zwłaszcza w odzieży aktywnej, strojach kąpielowych i odzieży wierzchniej. rPET jest wytwarzany z plastiku pochodzącego z recyklingu po zużyciu, takiego jak butelki na wodę, pojemniki i używana odzież poliestrowa. Zastosowanie tworzywa rPET zmniejsza zużycie ropy naftowej, umożliwia ponowne wykorzystanie odpadów i zmniejsza zapotrzebowanie na pierwotny poliester.

- *AKRYL*

Akryl to syntetyczna, ręcznie robiona alternatywa dla wełny. Choć jest lekki, miękki i tani, łatwo się zbija i nie jest *super-oddychający*. Jako syntetyk, akryl nie ulega biodegradacji. Nie można go także poddać recyklingowi, a do jego produkcji potrzebne są toksyczne substancje chemiczne i dużo energii.

- *DESKA DO KROJENIA*

Maszyny do szycia i nożyczki to dość popularne narzędzia, ale istnieje duże prawdopodobieństwo, że nigdy nawet nie słyszałeś o desce do krojenia. Nie ma się czego obawiać, ponieważ nie jest to nic drogiego ani skomplikowanego.

Deska do krojenia to po prostu tektura lub kwadratowa plastikowa płytką z oznaczeniami, które można wykorzystać do mierzenia tkanin i innych materiałów. Służy ona nie tylko do łatwiejszego i dokładniejszego odmierzania tkanin, ale także do ochrony stołów w domu przed zadrapaniami od nożyczek i szpilek. Dzięki wygodnemu nadrukowi linijki i kresek można zaoszczędzić czas i materiał, szybciej i dokładniej odmierzając.

GDZIE MOGĘ TO WSZYSTKO KUPIĆ?!

W dzisiejszych czasach niezwykle popularne stało się szycie ubrań na własne potrzeby, a także na potrzeby klientów, którzy cenią sobie rzeczy wykonane ręcznie. Zamiast ubrań dostępnych w sklepach sieciowych, coraz częściej wolimy wybierać oryginalne i autentyczne formy i wzory. Z pewnością, zanim zaczniemy szyc, musimy znaleźć odpowiedni sklep z materiałami, gdzie będziemy mogli kupić różnorodne tkaniny, które sprawią, że nasze ubrania będą się wyróżniać, pokażą naszą indywidualność i zupełnie nowe postrzeganie mody. Popularność szycia nie słabnie i coraz więcej osób decyduje się na szycie dla siebie, jak również w formie własnej działalności gospodarczej, wychodząc naprzeciw potrzebom klientów. Najlepsze sklepy internetowe z tkaninami mogą zaoferować różnorodne materiały i tkaniny do szycia we wszystkich możliwych kolorach i wzorach.

Kupujesz tekstylia? Wybierz najlepszy sklep internetowy z tekstyliami.

Bez wątplenia dobry sklep internetowy z tekstyliami powinien być miejscem, w którym możemy liczyć na najlepsze ceny za bardzo różnorodne produkty. To są podstawowe zasady świetnej współpracy z takim sklepem internetowym. W szyciu handmade najważniejszy jest materiał. To on sprawia, że ubranie się wyróżnia i pokazuje swoją indywidualność. Klienci, którzy zamawiają takie ubrania, nie chcą tego, co oferuje większość markowych sklepów, wolą coś zupełnie innego, coś, co będzie w stanie pokazać ich charakter, osobowość i styl. Najlepszej jakości tekstylia w najniższych cenach, jakie możemy dostać w sieci, powinny charakteryzować się zarówno doskonałą jakością, jak i wzornictwem. Klient, który zamawia materiały do szycia w rozsądnych cenach, nadal chce przede wszystkim mieć możliwość stworzenia czegoś doskonałego, oryginalnego, czegoś, co przyciągnie uwagę jego potencjalnych odbiorców.

Sklep tekstylny - szeroki asortyment produktów.

Wybierając sklep internetowy z tekstyliami ważną kwestią jest dostęp do jak najszerszej gamy produktów, które będą nam oferowane w jak najbardziej przystępnych cenach. W dobrym sklepie wszystko jest doskonale posegregowane, dzięki czemu wiadomo, które niedrogie materiały do szycia są idealne na spódnice i sukienki, które będą najlepsze na pościel, a które sprawdzą się w przypadku ubranek dla dzieci. Najważniejsze dla sklepów jest zadowolenie klientów z tego, jakie tkaniny i różnorodność dodatków oferuje sklep, tak aby mogli oni uszyć najpiękniejsze ubrania.

Tekstylia w przystępnych cenach w profesjonalnym sklepie internetowym.

W wyjątkowym sklepie profesjonalne podejście do klienta powinno być priorytetem. Podejmując współpracę z danym sklepem, musimy mieć pewność, że będzie on w stanie zaoferować nam z jednej strony najlepsze tkaniny, a z drugiej - najbardziej przystępne cenowo. Nie ulega wątpliwości, że dobry sklep z tkaninami dołoży wszelkich starań, aby móc w pełni sprostać naszym oczekiwaniom, wymaganiom i potrzebom. Tylko w ten sposób może zatrzymać klienta i mieć pewność, że gdy dokona on jednorazowego zakupu, to na pewno wróci następnym i kolejnym razem. Sklep z tekstyliami powinien dawać nam takie możliwości, abyśmy mogli stworzyć dla siebie i swoich klientów niepowtarzalne ubrania na każdą okazję. Wystarczy wpisać w google SKLEP TEKSTYLNÝ ONLINE!

<https://thefabricstoreonline.com>

<https://www.moodfabrics.com>

<https://www.pinsola.pl/en>

<https://www.fabric.com>

<https://www.tessutionline.eu>

<https://labottegadeltessuto.com/>

Co z lokalnymi sklepami?

Tak, to też jest możliwe. Jesteśmy pewni, że można znaleźć wiele sklepów, które oferują to, co jest potrzebne dla krawców. Musisz tylko zrobić małe rozpoznanie rynku w swoim mieście i zdobyć wiedzę, gdzie można kupić potrzebne rzeczy. Czasami można znaleźć niektóre elementy za darmo lub za bardzo niską cenę, jeśli sklep zapewnia na przykład regularną wymianę towarów.

ZADANIE 2: Poznaj swoje szwy

Jak już wspomnieliśmy na początku, jeśli zamierzasz korzystać z maszyny do szycia, znajomość ręcznego wykonywania ściegów nie będzie zbyt przydatna. Dlaczego więc warto o nich wiedzieć? Cóż, odpowiedź jest całkiem prosta.

Poszczególne ściegi mają różne właściwości, jeśli chodzi o trwałość, przeznaczenie i szybkość. Nie chodzi tylko o wizualizację. Dlatego też, w zależności od materiałów, z którymi pracujesz, będziesz musiał używać różnych ściegów do różnych celów. Jest ich bardzo wiele, prawie zbyt wiele, aby można było je omówić w praktyce. Dlatego też skupiliśmy się na czterech podstawowych rodzajach ściegów: bieżącym (prostym), fastrygującym, ściegu za igłą i overcast.

Ścieg prosty (bieżący)

Ścieg bieżący jest zdecydowanie najbardziej podstawowym ze wszystkich ściegów. Ma on wiele odmian i jest podstawą ręcznych technik szycia. Jest to mały ścieg, który szyje się pojedynczą nitką w celu zabezpieczenia dwóch kawałków materiału w szwie. Można go również zastosować z podwójną nitką, ale należy pamiętać o jej uprzednim zawiązaniu.

Należy wykonać kilka ściegów na raz, zanim przeciągnie się igłę do końca, ponieważ dzięki temu szycie będzie szybsze i mocniejsze. Należy jednak uważać, aby materiał się nie pruł ani nie marszczył, dlatego zaleca się rozłożenie go na płasko.

Po rozpoczęciu pracy należy upewnić się, że nić na końcu rzędu jest odpowiednio zabezpieczona.

Fastryga

Jest to kolejny ścieg prowadzony przez pojedynczą nitkę. Jednak w przeciwieństwie do ściegu bieżącego, ten jest używany do tymczasowego przytrzymywania tkanin, dopóki nie zostaną one prawidłowo uszyte ręcznie lub maszynowo. Użycie ściegu do fastrygowania to świetny sposób na prześledzenie wzorów i zaznaczenie takich elementów jak ozdoby, obszycia i kieszenie.

Zacznij od zawiązania węzła na końcu nici. Następnie przebijaj igłę przez cały materiał i kontynuuj, tworząc ściegi oddalone od siebie o około 3/8 cala. Postaraj się znaleźć

równowagę. Nić nie powinna być ani zbyt luźna, ani zbyt ciasna, a tkanina nie powinna się marszczyć ani puszyć.

Ścieg za igłą

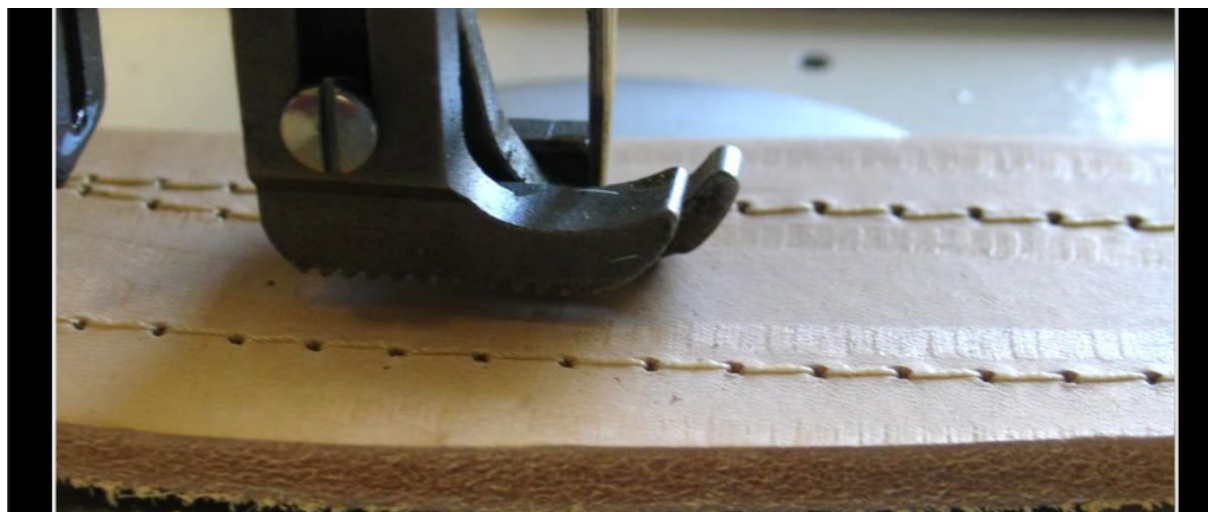
Ścieg wsteczny (za igłą) jest wykonywany pojedynczą nitką i jest jednym z najmocniejszych i najbezpieczniejszych sposobów szycia. W tym przypadku przednie ściegi muszą być ułożone w dokładnym rzędzie, a tylne powinny sprawiać wrażenie dłuższych, zachodzących na siebie.

Do wykonania ściegu tylnego użyjesz pojedynczej nitki, która zostanie zawiązana na końcu, tak jak w przypadku poprzednich trzech ściegów. Zaczynij od wykonania jednego ściegu w tę i z powrotem, a następnie wbij igłę z powrotem w materiał, wykonując mały ścieg za miejscem, z którego wyjęto igłę przy ostatnim ściegu. Następnie ponownie wysuń igłę, jeden ścieg przed ostatnim ściegiem. Brzmi to skomplikowanie i wymaga praktyki, ale gdy opanujesz tę czynność, ściegi będą wydawać się równe. Ponownie upewnij się, że tkanina nie jest pomarszczona lub zaciśnięta.

Overcast

Ścieg overcast to ścieg wykorzystujący jedną warstwę nici, która jest zawiązana na końcu i służy do wykończenia surowych krawędzi podczas wykonywania szwu. Tym razem rozpoczynasz szycie od tyłu. Poprowadź igłę aż do przodu, a następnie nad materiałem, aby przesyć tył i ponownie dotrzeć do przodu.

Jak zawsze należy uważać, aby ścieg nie był ani zbyt ciasny, ani zbyt luźny. Powinien być równy, a tkanina powinna pozostać płaska. Pamiętaj o zabezpieczeniu nici na końcu rzędu.



ZADANIE 3: Jak szyc?

Wszyscy powinniśmy nauczyć się szyc. Szycie jest umiejętnością dla ludzi w każdym wieku, w każdym zawodzie i z różnych środowisk. Od drobnych napraw po kompletną garderobę - szycie zaspokaja nasze podstawowe i nie tylko podstawowe potrzeby odzieżowe. Z szycia można też zrobić plecaki i wypchane zabawki, przedmioty użytkowe i prezenty. Szycie to zabawne i pożyteczne zajęcie, z którego można być dumnym.

Mimo wszystko szycie jest trudne i trudno się go nauczyć. Na początek polecamy pobranie tego pliku pdf: <https://ncert.nic.in/vocational/pdf/ivsm101.pdf>

Zawiera on całą podstawową wiedzę, niezbędną do rozpoczęcia przygody z szyciem. Znajdują się tam również ćwiczenia i wskazówki, jak zacząć przygotowywać się do swojego pierwszego projektu.

Media społecznościowe i YouTube są również bardzo pomocne w zdobywaniu wiedzy na temat szycia, a filmy mogą poprowadzić cię krok po kroku przez niesamowite przygody z szyciem. Oto jeden z nich, który wybraliśmy dla Ciebie: https://www.youtube.com/watch?v=oD_KpZm7OaM

W sieci można znaleźć mnóstwo świetnych poradników szycia - przejrzyj każdy z nich, a będziesz zaskoczona, jak bardzo poprawiłaś się w kolejnych projektach! Oto kilka z naszych ulubionych:

- <https://blog.seamwork.com/tutorials/>
- <https://www.gathered.how/sewing-and-quilting/sewing/12-best-beginner-sewing-patterns-to-make-today/>
- <https://crazylittleprojects.com/25-beginner-sewing-projects/>
- <https://alittlecraftinyourday.com/50-sewing-patterns-for-beginners/>
- <https://www.allfreesewing.com/Miscellaneous-Projects/Printable-Sewing-Patterns-for-Beginners-NSM2018>
- <https://www.thecreativecurator.com/top-5-easy-sewing-patterns-beginners/>

Szycie wydaje się nieco bardziej skomplikowane, niż początkowo sądziłeś, prawda? A pamiętaj, że pominęliśmy większość szczegółów i skupiliśmy się tylko na podstawach! Nie zniechęcaj się jednak. Dzięki nowym, zautomatyzowanym maszynom do szycia i materiałom omówionym w tym wpisie jesteś doskonale przygotowany do rozpoczęcia swojej podróży w kierunku stylu i praktyczności.

ZADANIE 4: TWOJE PIERWSZE PROJEKTY

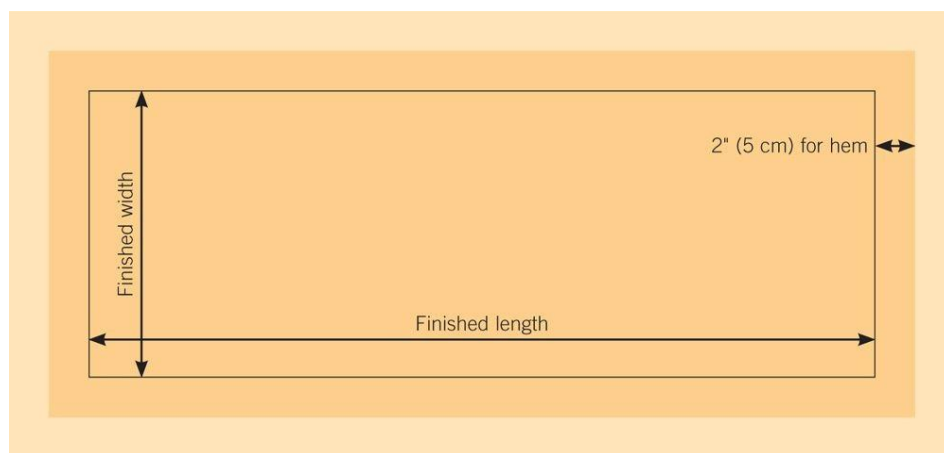
OBRUS PROSTOKĄTNY

Prosty, prostokątny obrus dodaje elegancji lub podkreśla kolorystykę wnętrza. Można go łatwo zmieniać w zależności od okazji, pory roku lub nastroju! Starannie ścięte rogi wyglądają bardzo profesjonalnie, a jednocześnie są zaskakująco łatwe do uszycia.

Tę technikę można wykorzystać do wykonania kilku innych elementów dekoracji domu, takich jak kwadratowa nakładka na stół, którą można umieścić na okrągłym obrusie, serwetki, podkładki lub bieżnik na stół.

JAK USZYĆ PROSTOKĄTNY OBRUS

1 Określ żądany rozmiar obrusu; dodaj 4" (10 cm) do długości i szerokości na obszycie. Wytnij prostokąt z tkaniny o wymiarach odpowiadających tym wymiarom, postępując zgodnie z wytycznymi dotyczącymi cięcia.



WSKAZÓWKA Wybierz tkaninę, która jest wystarczająco szeroka, aby obrus mógł być uszyty w jednym kawałku: Tkanina 48" (122 cm) dla gotowej szerokości do 44" (112 cm),

20

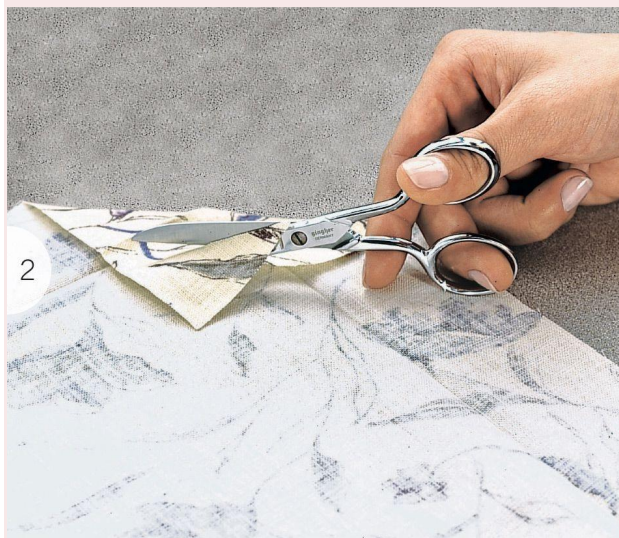
tkanina 54" (137 cm) dla gotowej szerokości do 50" (127 cm) lub tkanina 60" (152,5 cm) dla gotowej szerokości do 56" (142 cm)

MATERIAŁY

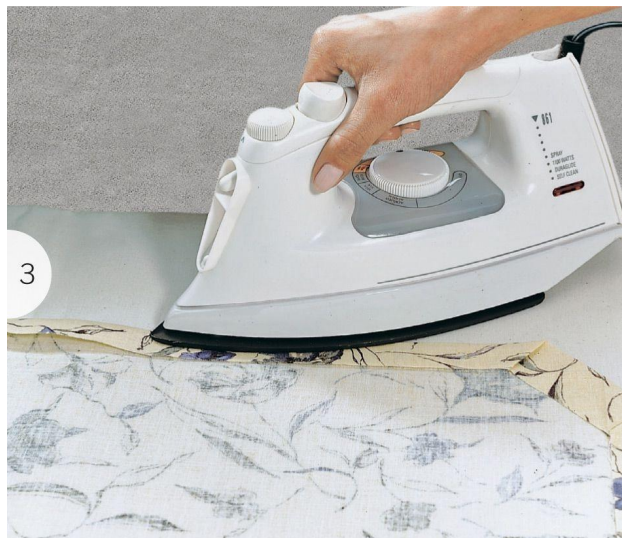
- Tkanina, ilość określona w kroku 1
- Nić
- Klej do tkanin w sztyfcie

UMIEJĘTNOŚCI

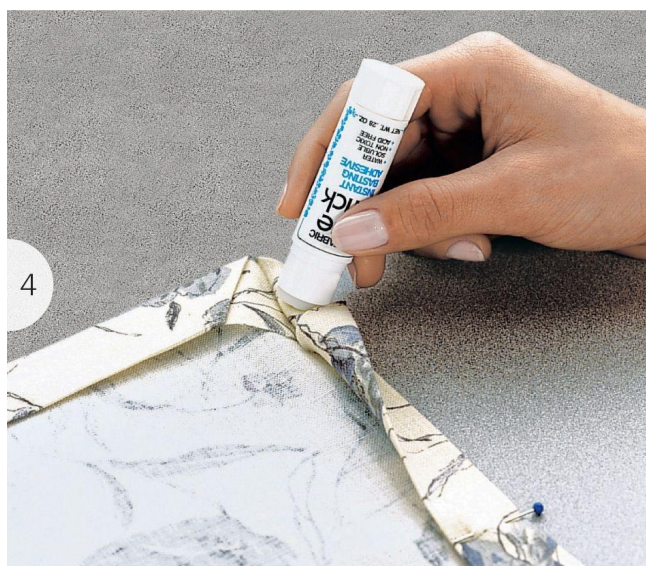
- Szycie podwójnych obszyć
- Użycie kleju w sztyfcie ułatwia wykonanie idealnie ściętych rogów



2 Zaprasuj na wszystkich czterech krawędziach tkaniny na głębokość 5 cm (2"). Rozłóż zaprasowane brzegi i zaprasuj każdy róg po przekątnej w miejscu, gdzie przecinają się fałdy. Obetnij róg po przekątnej w miejscach, w których przecina on linie zagięcia. Użyj kropki kleju do tkanin, aby przytrzymać róg na miejscu.



3 Odwróć każdą przeciętą krawędź do środka, wyrównując ją do pierwszej linii złożenia, i zaprasuj zewnętrzne zagięcie.



4 Ponownie zagiąć na pierwszej linii zagięcia, obejmując surowy brzeg, aby utworzyć podwójne obszycie o długości 2,5 cm (1"). Przypnij obszycie na miejscu, wbijając szpilki prostopadle do zagięć. Użyj dodatkowych kropek kleju w sztyfcie, aby zabezpieczyć ścięte zagięcia w rogach.



5 Zszyj krawędzie wzdłuż wewnętrznej linii zagięcia. Na rogach zatrzymaj igłę w dole materiału i wykonaj obrót. Nałóż na siebie szwy o długości 1/2" (1,3 cm) w miejscu ich styku. Zaprasuj obrus.

SZEF KRAWĘDZIOWY. Zszyj ściąg jak najbliżej wewnętrznej krawędzi obszycia.



WSKAZÓWKA *Podprzyj większą część materiału po lewej stronie stolikiem do kart lub inną powierzchnią, aby materiał łatwo przesuwiał się podczas zszywania. Pomoże to utrzymać prostą linię szwu.*



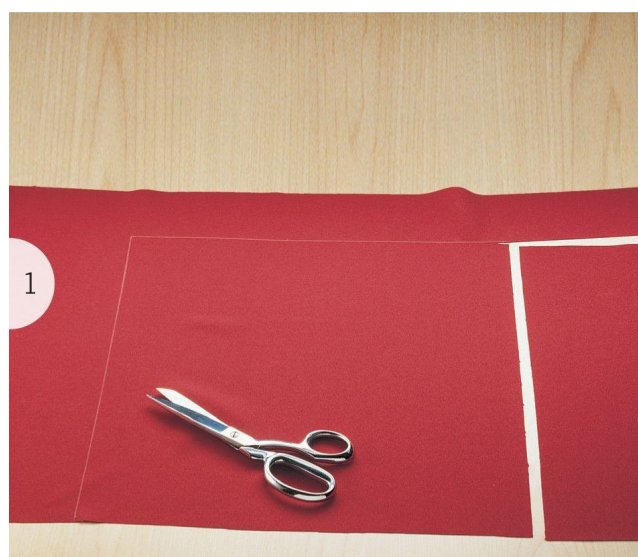
Ustaw stopkę dociskową w taki sposób, aby igła weszła w materiał tuż przy wewnętrznej krawędzi. Zwróć uwagę na punkt na stopce dociskowej, który pokrywa się z krawędzią obszycia. Podczas szycia obserwuj tkaninę przechodzącą pod tym punktem na stopce, zamiast obserwować igłę. Zszywaj powoli, aby uzyskać jak najlepszą kontrolę.

PODUSZKI Z OSTRYMI KRAWĘDZIAMI

Poduszka z ostrym brzegiem jest prawdopodobnie najbardziej uniwersalnym stylem dekorowania domu. Nie ma ograniczeń co do wariantów, jakie można stworzyć, nie tylko pod względem rozmiaru, koloru i faktury, ale także dodatkowych szczegółów, które nadadzą poduszce indywidualny charakter. Poniższe wskazówki dotyczą poduszki z nożem o boku 14" (35,5 cm). Na pierwszą poduszkę z nożami zalecamy tkaninę o średniej gramaturze i mocnym splocie.

Gotowe wkłady do poduszek z nożami są dostępne w wielu różnych rozmiarach, w tym kwadraty 12", 14", 16", 18", 20", 24" i 30" (30,5, 35,5, 40,5, 46, 51, 61 i 76 cm) oraz prostokąty 12" × 16" (30,5 × 40,5 cm). Dostosowując te instrukcje kroju, można uszyć poszewkę na wkład poduszki dowolnej wielkości. Instrukcje te można również wykorzystać do uszycia własnych wkładów do poduszek w dowolnym rozmiarze, wypychając je tak, aby były odpowiednio puszyste.

JAK USZYĆ PODUSZKĘ?



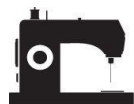
1 Wytnij dwa 15" (38 cm) kwadraty z tkaniny, wyrównując boki do linii ziarna tkaniny. Po każdej stronie potrzebny jest naddatek na szwy 1/2" (1,3 cm), więc do każdego wymiaru pożądanego rozmiaru końcowego należy dodać 1" (2,5 cm).

MATERIAŁY

- 14" (35,5 cm) kwadratowa forma poduszki - 1/2 yd. (0,5 m) tkaniny
- Pasująca nić
- Igła do szycia ręcznego

UMIEJĘTNOŚCI

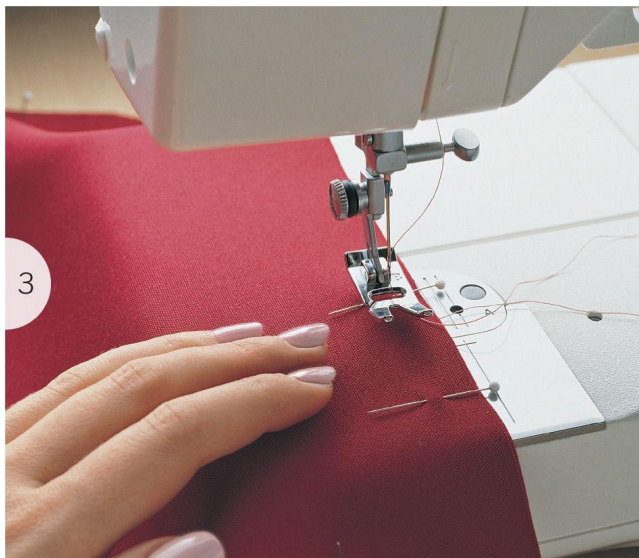
- Przeszycie wsteczne
- Ustawianie i zaprasowywanie szwów
- Szycie idealnych narożników
- Ręczne zszywanie otworów



POŻĄDANY ROZMIAR KOŃCOWY. Aby wykonać poduszkę o innym rozmiarze, wystarczy wyciąć materiał o 1" (2,5 cm) większy w obu kierunkach niż pożądaný rozmiar poduszki. Na poduszkę 16" (40,5 cm) wytnij kwadraty 17" (43 cm), a na poduszkę 12" (30,5 cm) x 18" (46 cm) - prostokąty 13" x 19" (33 cm x 48,5 cm).



2 Połóż przód poduszki na tył poduszki, prawymi stronami do siebie, i wyrównaj wszystkie cztery krawędzie. Zepnij szpilkami warstwy przy zewnętrznych krawędziach, wbijając szpilki prostopadłe do krawędzi. Na środku jednego boku pozostaw otwór o średnicy 18 cm (7") bez szpilek.



3 Umieść tkaninę pod stopką dociskową, tuż przed otworem. Wyrównaj przycięte krawędzie tkaniny do prowadnicy 1/2" (1,3 cm) naddatku na szwy na łożu maszyny. Usuń szpilkę wyznaczającą otwór przed opuszczeniem stopki dociskowej.



4 Przeszyj do tyłu trzy lub cztery ściegi, zatrzymaj. Następnie, przesuważąc się do przodu, przesyj szew po wszystkich czterech stronach, obracając igłę w dół na rogach. Zakończ szew po przeciwnej stronie otworu, wykonując trzy lub cztery ściegi wstecz.



5 Zdejmij tkaninę z maszyny. Obetnij nici blisko tkaniny. Zaprasuj szwy na płasko, aby osadzić linię szwu w tkaninie. Może się to wydawać niepotrzebne, ale dzięki temu szew będzie lepiej wyglądał na końcu.



WSKAZÓWKA Większość maszyn posiada poręczny obcinacz nici, który znajduje się w odległości kilku centymetrów od stopki dociskowej. Używając tego obcinacza nici, przeciągasz wystarczającą ilość nici przez igłę i ze szpulki, aby uniknąć zacięcia nici na początku następnego szwu.



6 Odwróć górną część szwu i zaprasuj, lekko dociskając końcówką żelazka w dół fałdy szwu. W miejscu otworu odwróć i zaprasuj górną część szwu o 1/2" (1,3 cm).



7 Odwróć okładkę, odwróć ją i zaprasuj pozostały naddatek na szwy.



8 Aby wywinąć idealny róg, złoż naddatki na szwy z jednego brzegu, a następnie złoż nad nimi naddatki na szwy z sąsiedniego brzegu. Przełóż cztery palce przez otwór w poduszce i ściśnij złożony róg między kciukiem a jednym palcem. Przekręć ten róg przez otwór. Powtórz czynność z pozostałymi trzema rogami. Poszewka na poduszkę jest teraz odwrócona na prawą stronę.



9 Ściśnij i włóż poduszkę. Wyrównaj zaprasowane krawędzie otworu i zepnij szpilkami. Nawlec igłę i zawiązać węzeł na końcu.



10 Zszyj otwór i zamknij go.

IDEALNY RÓG. Rogi poduszki powinny być ostro zakończone, a nie zaokrąglone. Aby poprawić wygląd lekko zaokrąglonego rogu, można wcisnąć w niego spiczasty przedmiot od wewnętrznej strony poszewki, aby zmusić szwy do wyjścia na róg. Dobrze sprawdza się niedrogi specjalistyczne narzędzie, tzw. obracacz do rogów; można też użyć pałeczki do siekania, długopisu z wycofaną kulką z atramentem lub czegoś podobnego. Należy jednak wywierać lekki nacisk, aby nie zrobić dziury w rogu.



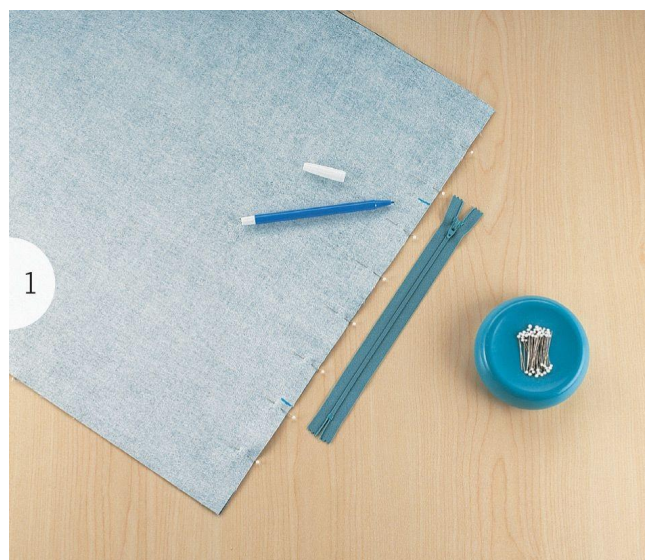
ZAMKI BŁYSKAWICZNE

Poduszki, które są podrzucane, opierane o siebie i przesuwane po podłodze, wymagają sporadycznego czyszczenia. Zamek błyskawiczny wszyty w szew znacznie ułatwia zdejmowanie i ponowne wkładanie poduszki. Każda poduszka z krawędzią noża może być zapinana na zamek błyskawiczny. Wytnij tkaninę i przygotuj przód i tył poduszki zgodnie z instrukcjami podanymi w projekcie. Następnie postępuj zgodnie z poniższymi wskazówkami, aby dokończyć poduszkę.

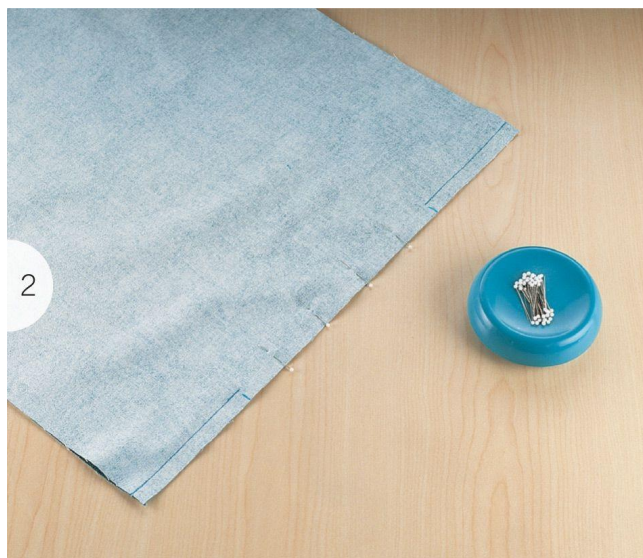
Kup konwencjonalny poliestrowy zamek błyskawiczny (nie rozdzielczy), pasujący do tkaniny, w rozmiarze podanym w poniższej tabeli.

JAK WSZYĆ ZAMEK BŁYSKAWICZNY?

1 Umieść przód poduszki na jej odwrocie, prawymi stronami do siebie. Przypnij szpilkami stronę, na której będzie zamek błyskawiczny. Wyśrodkuj zamek błyskawiczny wzdłuż przypiętych krawędzi i zaznacz szwy tuż nad i pod ogranicznikami zamka błyskawicznego.



WSKAZÓWKA Aby uzyskać najlepsze rezultaty, należy wybrać stronę, która została wycięta zgodnie z podłużnymi włóknami tkaniny. Ziarno wzdluzne jest bardziej stabilne i będzie miało mniejszą tendencję do rozciągania się podczas szycia.



2 Zszyj szew o długości 1/2" (1,3 cm) od górnej krawędzi do znaku, wykonując ścięgi wsteczne na początku i na końcu. Powtórz to samo przy dolnej krawędzi. Pozostaw środkową część otwartą.

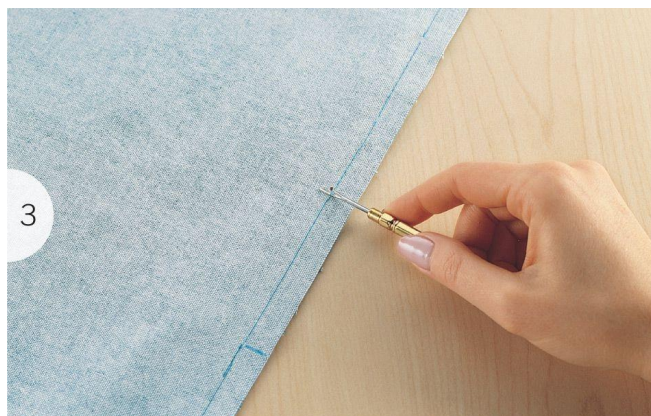
ZAMEK

7" (18 cm)

9" (23 cm) 12" (30.5 cm)

PODUSZKA

12" to 14" (30.5 to 35.5 cm) 16" to 18" (40.5 to 46 cm) 20" (51 cm) or larger



3 Wklej maszynowo szwy na linii szwu między znakami. Przytnij ściegi co 2" (5 cm) za pomocą rozpruwacza do szwów. Ułatwi to późniejsze usunięcie szwów.



4 Zaprasuj szew na płasko, a następnie zaprasuj otwory na szwy. Zakończ szwy ściegiem zygzakowym.



WSKAZÓWKA Jeśli tkanina jest luźno tkana lub łatwo się pruje, wielokrotne pranie może sprawić, że szwy się rozejdą i zniszczą poduszkę. Jako środek zapobiegawczy, poświęć trochę czasu na wykończenie wszystkich szwów..

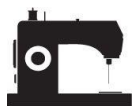


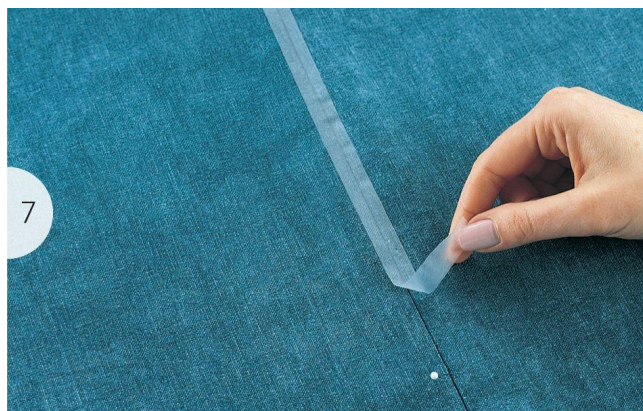
5 Przyklej taśmę do fastrygowania po prawej stronie taśmy suwakowej, prowadząc ją wzdłuż obu zewnętrznych krawędzi.



6 Umieść zamek błyskawiczny twarzą do dołu nad szwem, przy czym spiralka zamka powinna znajdować się bezpośrednio nad podklejoną częścią linii szwu, a ściągacz powinien być skierowany w dół. Spirala zamka błyskawicznego powinna znajdować się pośrodku między zszywanymi obszarami. Naciśnij palcami, aby zamki błyskawiczne przylegały do szwów.

MACHINE-BASTE. Ustaw maszynę na możliwie najdłuższy ścieg prosty. Ten szew jest tymczasowy i będzie można go łatwo usunąć później.





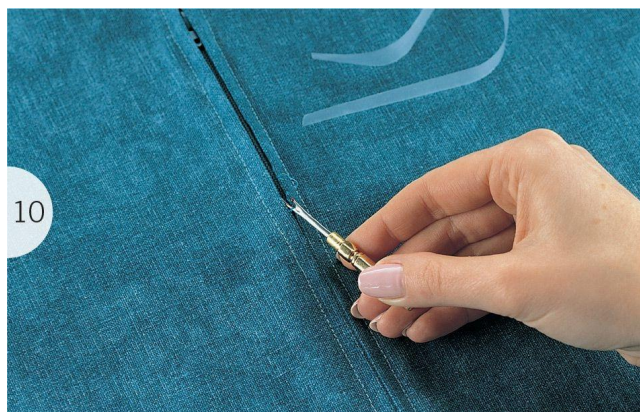
7 Rozłóż poduszki na płasko, prawą stroną do góry. Włóż szpilki w linię szwu, tuż nad i pod ogranicznikami zamka błyskawicznego. Wytnij przezroczystą taśmę o długości 1/2" (1,3 cm) tak, aby zmieściła się między szpilkami; umieść ją na środku linii szwu.



8 Zamocuj stopkę do zamków błyskawicznych i ustaw ją po lewej stronie igły. Jeśli stopka do zamków błyskawicznych nie jest regulowana, ustaw igłę po prawej stronie stopki. Przeszyj wzdłuż zewnętrznej krawędzi taśmy, przesywając przez jeden koniec, w dół po jednej stronie i w poprzek drugiego końca; obróć się na rogach.



9 Ustaw stopkę do zamków błyskawicznych po prawej stronie igły lub ustaw igłę po lewej stronie stopki. Przeszyj nad poprzednimi ściegami na jednym końcu, w dół po przeciwnej stronie i nad ściegami na drugim końcu. Podepnij nici.



10 Usuń taśmę. Ostrożnie usuń taśmę maszynową na linii szwu za pomocą rozpruwacza do szwów.

11 Otwórz zamek błyskawiczny. Przytnij poduszkę z przodu i z tyłu, prawymi stronami do siebie, wzdłuż trzech pozostałych boków. Zszyj szew 1/2" (1,3 cm); zaprasuj. Odwróć poszewkę na prawą stronę i włóż formularz poduszki przez otwór na zamek błyskawiczny.

KOSZULKI

T-shirty są klasyczne i uniwersalne; wydaje się, że nigdy nie można mieć ich za wiele. Gdy nabierzesz wprawy, zdziwisz się, jak szybko jesteś w stanie je zrobić. Zabawa zaczyna się przy wyborze dzianiny spośród szerokiej gamy pasków, nadruków i kolorowych jednolitych tkanin.

Aby pomóc sobie w podjęciu decyzji, który wzór kupić, zwróć uwagę na sposób, w jaki koszulki pasują do modeli lub szkiców na przedniej stronie koperty. Niektóre wzory są zaprojektowane z myślą o zbyt dużych rozmiarach, inne mają bardziej dopasować się do ciała. Wykrój powinien składać się z czterech części: przodu, tyłu, rękawów i ściągacza przy szyi. Niektóre wykroje mogą mieć również ściągacz na rękawy.

Dopasowanie koszulki będzie zależało od stopnia rozciągliwości materiału. Wzory koszulek, zaprojektowane wyłącznie dla dzianin, wskazują wymagany stopień rozciągliwości

materiału. Na przykład, "25% rozciągliwości w poprzek" oznacza, że 4" (10 cm) materiału rozciągnie się na poprzecznym ziarnie o dodatkowy 1" (2,5 cm). Zawsze należy sprawdzić stopień rozciągnięcia tkaniny, zwłaszcza jeśli szyjemy dopasowany T- shirt.

MATERIAŁY

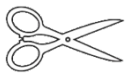
- Wzór koszulki (przeznaczony dla dzianin elastycznych)
- Dżianina (sprawdź ilość według wzoru)
- Kawałki elastycznej tkaniny fizelinowej
- Żebrowanie (sprawdź wzór pod względem ilości)
- Pasująca nić uniwersalna

UMIEJĘTNOŚCI

- Szycie z dzianiny
- Przyszycie rękawów
- Obszycie dekoltu taśmą

JAK USZYĆ KOSZULKĘ?

1 Przygotuj tkaninę; nie pierz jednak ściągacza, ponieważ surowe brzegi mogą się rozciągnąć. T-shirty najłatwiej szyje się z zastosowaniem 6 mm (1/4") marginesu na szwy. Jeśli wykroje mają szwy o szerokości 5/8" (1,5 cm), przed rozłożeniem wykroju przytnij je do 1/4" (6 mm). Rozłóż wzór i wytnij tkaninę. Przenieś wszelkie niezbędne oznaczenia. Włóż kulkową igłę do maszyny do szycia; rozmiar 11/70 lub 12/80 jest odpowiedni dla większości dzianin. Wytnij dwa 1/2" (1,3 cm) paski z elastycznej tkaniny fizelinowej na długość szwu barkowego. Umieść jeden pasek równo z krawędzią cięcia na każdym z tylnych ramion, po niewłaściwej stronie materiału. Przyklej paski na miejscu, postępując zgodnie z instrukcjami producenta. Ma to na celu ustabilizowanie szwów barkowych.



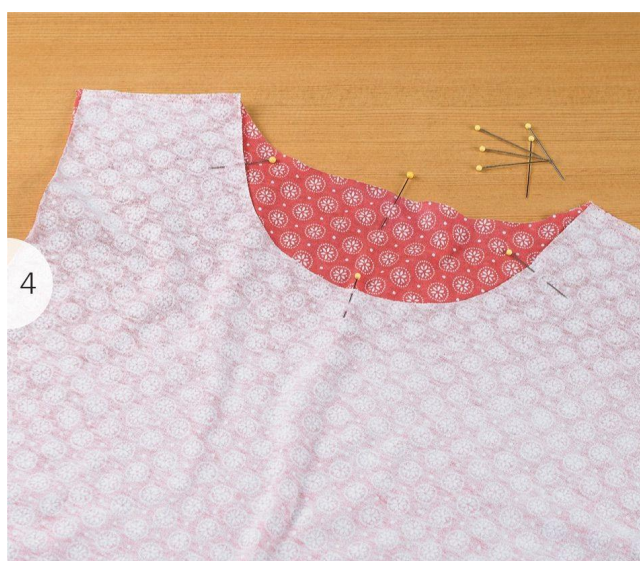
WSKAZÓWKA Śruba z flizeliny jest owinięta długim arkuszem plastiku, na którym wydrukowano wskazówki. Poproś sprzedawcę w sklepie o odcięcie fragmentu instrukcji, abyś mógł zabrać go do domu.



2 Umieść przód koszulki na plecach, prawymi stronami do siebie, wyrównując krawędzie nadlatku na szwy na ramionach. Przypnij szpilki, wbijając je prostopadłe do krawędzi. Zszyj ze sobą przednią i tylną część koszulki na szwach na ramionach, używając nadlatku na szwy 1/4" (6 mm); cofnij kilka szwów przy każdej krawędzi. Ponieważ szwy na ramionach są stabilizowane, w tym miejscu należy zastosować ścieg prosty.



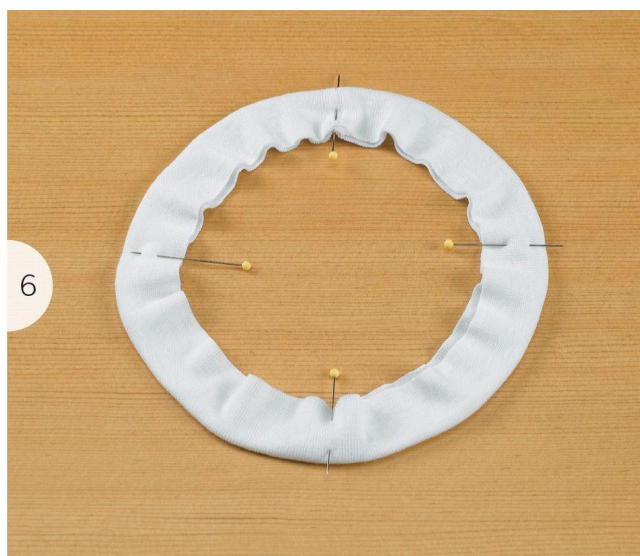
3 Dodaj drugi rząd ściegu maszynowego (ścieg prosty lub wąski zygzak) obok pierwszego rzędu, w obrębie naddatku na szwy. Zaprasuj szwy na ramionach w kierunku tyłu koszuli.



4 Zaznacz szpilkami środek przodu i środek tyłu dekoltu. Następnie zbliż do siebie oba środki i zaznacz szpilkami punkty w połowie odległości między nimi. (te punkty powinny znajdować się nieco przed szwami na ramionach). Dekolt jest teraz podzielony na cztery części.



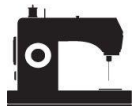
5 Zszyj krótkie końce wstążki, prawymi stronami do siebie, tworząc koło. Użyj 6 mm (1/4") naddatku na szwy i przeszuj krótkim, prostym ścięciem. Zaprasuj szew palcami. Unikaj prasowania wstążki żelazkiem, ponieważ może to zniszczyć jej elastyczność.



6 Złożyć taśmę na pół, wzdłuż, tak aby surowe krawędzie były równe, a szwy po wewnętrznej stronie. Podzielić taśmę na cztery części, tak jak w przypadku dekoltu. Zaznacz te części szpilkami.

USTABILIZOWAĆ SZWY BARKOWE. Szwy barkowe przebiegają zgodnie z kierunkiem poprzecznym, w którym dzianiny najbardziej się rozciągają. Nie jest jednak pożądane lub konieczne, aby szwy barkowe były rozciągliwe. Wąskie paski fizełiny elastycznej pomagają

zachować zamierzoną długość szwów. Przekonasz się również, że dzięki temu szycie w kierunku rozciągania jest znacznie łatwiejsze.



WSTĄŻKI, PRAWĘ STRONY RAZEM. Czasami dzianiny i wstążki nie mają prawej ani złej strony. Aby to sprawdzić, należy delikatnie rozciągnąć surową krawędź w kierunku poprzecznych włókien wstążki. Jeśli krawędź zawinie się na jedną stronę, oznacza to, że jest to prawa strona materiału. Jeśli krawędź nie zawija się na żadną ze stron, można użyć obu stron na zewnątrz.



7 Przypnij taśmę do prawej strony dekoltu, wyrównując szew taśmy do środkowego oznaczenia szpilki na plecach; dopasuj pozostałe oznaczenia szpilek.



8 Umieść tkaninę pod stopką dociskową, taśmą do góry. Zszywamy wąskim ścięciem zygzakowym lub elastycznym, zachowując równe brzegi i rozciągając wstążkę tak, aby pasowała do każdego odcinka między szpilkami. Usuń szpilki w miarę ich pojawiania się.



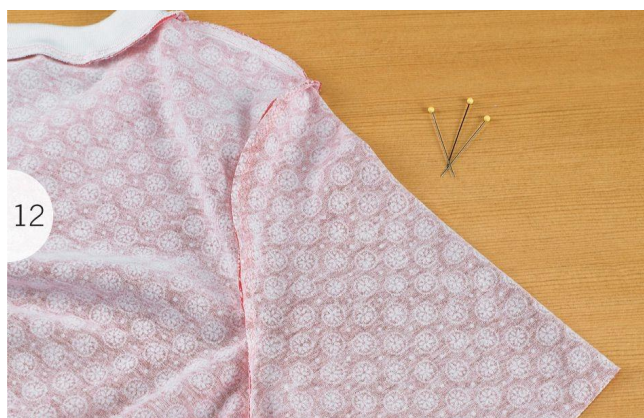
9 Zszyć ponownie obok pierwszego rzędu, używając wąskiego, średniej długości ścięgu zygzakowego. Delikatnie dociśnij taśmę w kierunku koszulki, uważając, aby jej nie rozciągnąć.



10 Upewnij się, że zaznaczyłeś górną część rękawa oraz wszystkie inne wycięcia na rękawie i koszuli, tak jak zaznaczono na kawałkach wykroju. Przylegając do siebie prawymi stronami, przypnij rękaw do otworu na ramię koszuli, dopasowując górną kropkę lub wycięcie do szwu na ramieniu i wyrównując pozostałe wycięcia. Często przypinaj szpilki, dopasowując je do ewentualnego dodatkowego wypełnienia rękawa.



11 Zszyj szew pachy wąskim ścięciem zygzakowym średniej długości; usuń szpilki w miarę ich pojawiania się. Zszyć ponownie obok pierwszego rzędu, w obrębie naddatku na szwy.



12 Powtórz kroki 10 i 11 dla drugiego rękawa. Zaprasuj szwy w kierunku rękawów. Przylegając do siebie prawymi stronami, przypnij szpilkami przód koszuli do tyłu wzdłuż boków i rękawów, dopasowując szwy pod pachami.



13 Zszyj i wykończ szwy w taki sam sposób, jak w przypadku szwów rękawów, zaczynając od dolnej krawędzi koszulki i szyjąc nieprzerwanie do dolnej krawędzi rękawa. Zaprasuj szwy w kierunku tyłu.



WSKAZÓWKA Szwy boczne można zaprasować, po prostu wsuwając koszulę na koniec deski do prasowania. Włóż do rękawa rolkę do szwów lub podkładkę pod rękaw, aby móc zaprasować naddatek na szwy boczne, nie powodując niepożądanych zagnieceń po przeciwnej stronie rękawa.



14 Podwinąć dolną część obszycia, zgodnie z opisem w wykroju. Zszyj obszycie ręcznie lub maszynowo; wybierz metodę, która w razie potrzeby pozwoli na rozciągnięcie obszycia. W ten sam sposób obszyć dolne krawędzie rękawów.

DODATEK HEM. W wykroju przewidziano dodatkową długość na podwinięcie i wykończenie rękawów oraz dolnej krawędzi. Ilość ta jest podana na wykroju.

Słowo końcowe

Miłośnicy szycia cieszą się tą tradycyjną sztuką z wielu powodów. Szycie własnych ubrań nadal daje korzyści w postaci indywidualnego dopasowania i indywidualnej ekspresji. Przedmioty do dekoracji domu są popularnymi projektami zarówno dla początkujących, jak i zaawansowanych krawców, między innymi ze względu na oszczędność kosztów w porównaniu z zakupionymi przedmiotami. Szyjąc takie przedmioty do domu, można również czerpać radość z twórczej zabawy przy wyborze stylów, kolorów i tkanin, które pasują do osobowości i gustu. Ale być może najważniejszym powodem, dla którego szycie jest tak przyjemne, jest sama satysfakcja odczuwana podczas tworzenia czegoś od podstaw własnymi rękami. Niezależnie od tego, czy tworzysz coś dla siebie, dla domu, czy dla kogoś innego, ostateczną nagrodą jest nieuchwytna radość i osobiste spełnienie uzyskane w tym procesie.

Projekty zostały opracowane w taki sposób, aby przeprowadzić Cię od pierwszego nerwowego pociągnięcia za maszynę do szycia do komfortowego oswojenia się z nią. Każdy projekt nauczy Cię nowych umiejętności. Przede wszystkim jednak ciesz się tym procesem. Daj sobie możliwość bycia kreatywnym i wyrażania siebie poprzez rzeczy, które szyjesz.

Bibliografia:

Couch P., *Illustrated Guide to Sewing: Garment Construction*, Publ. Fox Chapel Publishing, 2011, ISBN: 1565235096

Creative Publishing International, *Sewing (First Time), The Absolute Beginner's Guide*, Publ. Rockport Publishers Inc., 2014, ISBN: 1589238044

Graham M. *Sewing: The Definitive Guide to Sewing for Beginners - Newbies Check This Out - 11 Sewing Basics Tutorials, Step by Step to Ge*, Publ. Createspace Independent Publishing Platform, 2016, ISBN: 1530847060

Group work, *Book of Boro*, Publ. David & Charles, 2020, ISBN: 1446308324

Group work, *Handy Pocket Guide: Sewing for Beginners*, Publ. C&T Publishing, 2021, ISBN: 1644031493

Group work, *Szycie jest łatwe*, Publ. Słowne, 2018-10-17, ISBN: 398710027

Knight L., *The Sewing Stitch and Textile Bible: An Illustrated Guide to Techniques and Materials*, Publ. 2018, ISBN: 241013135

Moore K., *Sewing (5th Edition): Sewing For Beginners - Quick & Easy Way To Learn How To Sew With 50 Patterns for Beginners!* Publ. Createspace Independent Publishing Platform, 2015, ISBN: 518819966

Sewing for beginners: a 4-H Clothing Publication, access: 02.12.2021 (https://extension.unh.edu/sites/default/files/migrated_unmanaged_files/Resource004455_Rep6349.pdf)

Smith A. *The Sewing Book*, Publ. Dorling Kindersley UK, 2018, ISBN: 198715420

Wood D., *Complete Book of Sewing Techniques*, Publ. Anness Publishing, 2020, ISBN: 0754835170

LOCAL PARTNER



www.greenelephant-foundation.com



www.facebook.com/FundacjaZielonySlon



@green_elephant_foundation

WEAR(E)ABLE
BEST DRESSED SUSTAINABLY



www.weareable-fashion.eu



@WeareableBestDressedSustainably



we_areable



THIS project has been funded with support from European Commission.

This publication reflects only the views of the author. Therefore The Commission cannot be held responsible for any eventual use of the information contained therein. Project no. 2019-3-AT02-KA205-002603



Co-funded by the
Erasmus+ Programme
of the European Union

